

Základní škola Mnichovo Hradiště, Sokolovská 254, příspěvková organizace
Preventivní program školy

**Základní škola Mnichovo Hradiště,
Sokolovská 254, příspěvková organizace**



**PREVENTIVNÍ PROGRAM ŠKOLY
2024/2025**

VYPRACOVAL: Mgr. Martin Medlík

PLATNÉ OD: 2.9.2024

Č. MPŠ/VII/1/092024

OBSAH

1 CHARAKTERISTIKA ŠKOLY A JEJÍ VNITŘNÍ ZDROJE	4
1.1 Personální zajištění.....	4
2 VNĚJŠÍ ZDROJE ŠKOLY	6
2.1 Spolupráce s organizacemi a institucemi	6
2.2 Síť kontaktů na spolupracující instituce	6
3 ANALÝZA VÝCHOZÍ SITUACE	8
3.1 Priority pro letošní rok.....	9
4 KONKRÉTNÍ AKTIVITY.....	10
4.1 Pro žáky	10
4.2 Pro učitele.....	15
4.3 Pro rodiče	15
5 MONITORING A EVALUACE	16
5.1 Monitoring.....	16
5.2 Evaluace.....	17
6 KRIZOVÝ PLÁN (co dělat když ...)	18
6.1 Šikana.....	18
6.2 Záškoláctví	20
6.3 Dlouhodobá či opakovaná krátkodobá absence	20
6.4 Užívání návykových látek.....	20
6.5 Vandalismus.....	21
6.6 Krádeže	21
6.7 Rizikové sexuální chování	22
6.8 Násilí	22
6.9 Sebepoškozování	23
6.10 Týrané či zanedbávané dítě dítěte	24
POUŽITÉ ZDROJE	26

SEZNAM ZKRATEK

PPP – pedagogicko-psychologická poradna
PČR – policie ČR
DDM – dům dětí a mládeže
SDH – sbor dobrovolných hasičů
NZDM – nízkoprahové zařízení dětí a mládeže
ŠVP – školní vzdělávací plán
TH – třídnická hodina
TU – třídní učitel
ŠMP – školní metodik prevence
VP – výchovný poradce
nTU – napomenutí třídního učitele
dTU – důtka třídního učitele
dŘŠ – důtka ředitele školy
VZ – výchova ke zdraví
OV – občanská výchova
MAP – místní akční plán rozvoje vzdělávání
KiVa – finský program proti šikanování

1 CHARAKTERISTIKA ŠKOLY A JEJÍ VNITŘNÍ ZDROJE

Škola se řadí mezi středně velké, městské školy, která má přibližně 600 žáků. Sídlí ve dvou budovách. Ve větší budově se nachází 19 kmenových tříd (2. – 9. třídy) a 7 odborných učeben. V předešlých letech došlo k modernizaci vybraných učeben, které byly doplněny interaktivními tabulemi. V průběhu letošního roku bude dokončena přístavba nových učeben a prostoru pro školní poradenské pracoviště. S tím souvisí i modernizace prostor šaten a zajištění bezbariérového přístupu po celé budově díky výtahu. Žákům je k dispozici počítačová učebna a 60 iPadů, které mohou učitelé využívat při výuce. I tento rok je otevřena přípravná třída sídlící v hale BIOS. Druhá budova je pak určena pro žáky 1. a 2. ročníku a pro školní družinu. V blízkosti areálu je přírodní zahrada určena pro výuku pracovních činností a školní družinu. Pro trávení volného času a přestávek nabízíme žákům atrium školy, hřiště s hracími prvky, nebo se mohou pohybovat po chodbách, kde mají umístěné např. stoly na ping-pong či fotbálek. Každá třída má k dispozici soubor deskových a karetních her pro trávení přestávek ve třídě. Je možné využít i venkovní učebnu. Škola dále nabízí mnoho zájmových kroužků sportovního, uměleckého, tvořivého i vzdělávacího zaměření. Ve škole pracuje celkem 33 pedagogických pracovníků a 7 asistentů pedagoga. Mezi rizikové oblasti školy patří prostory šaten a toalet. Na škole funguje školní poradenské pracoviště, které se skládá z výchovných poradkyň a školního metodika prevence.

1.1 Personální zajištění

- **Metodik prevence** vytváří preventivní program školy, podílí se na jeho realizaci, komunikuje s učiteli v oblasti primární prevence. Spolupracuje s institucemi a organizacemi v oblasti primární prevence, koordinuje předávání informací o problematice sociálně patologických jevů. Vede s dětmi i rodiči rozhovory, provádí záznamy z jednání a v případě selhání prevence řeší ve spolupráci s ostatními členy školního poradenského pracoviště kázeňské problémy a projevy nežádoucích jevů. Podporuje učitele při efektivním vedení třídnických hodin. Je koordinátorem projektu KiVa.
- **Výchovný poradce** koordinuje společně s metodikem prevence aktivity školy v oblasti prevence. Zaměřuje se na žáky, kteří jsou ohroženi ve svém vývoji, sebepojetí, komunikaci s druhými apod. Učitelé informují výchovného poradce o těchto problémech a ten potom navrhuje opatření, vede individuální konzultace s dětmi, s rodiči, informuje o možnostech odborné péče, jedná se sociálním odborem a pedagogicko-psychologickou poradnou.
- **Výchovný poradce pro budoucí povolání** pomáhá s přihláškami na střední školy, nabízí žákům i rodičům poradenskou činnost v oblasti nabídky středních škol.
- **Pedagogové** se v rámci výuky věnují rozvoji kompetencí žáků v oblasti sociálních dovedností, provádějí průběžnou diagnostiku třídy a žáků, na pedagogických radách hodnotí uplynulé období, konzultují případné problémy, navrhuje opatření. Třídní učitel je v kontaktu s rodiči svých žáků prostřednictvím třídních schůzek, individuálních konzultací i jiných případných osobních setkání. Vedou třídnické hodiny a realizují KiVa lekce.
- **Vedení školy** sleduje efektivitu prevence sociálně patologických jevů, svolává v případě potřeby výchovnou komisi, sleduje problematiku v kontextu celé školy.
- **Školní psycholog** úzce spolupracuje s metodikem prevence, výchovným poradcem a vedením školy. Věnuje se žákům i rodičům, kteří požádají o konzultaci, na základě vlastní iniciativy či doporučení pedagogů. Může poskytnout i krizovou intervenci.
- **KiVa tým** řeší podezření na šikanu a podporuje učitele při realizaci KiVa lekcí.

ŠKOLNÍ PORADENSKÉ PRACOVISŤE – v přízemí, vedle kuchyňky

FUNKCE	JMÉNO
Školní metodik prevence	Mgr. Martin Medlík
Výchovná poradkyně	Bc. Nikola Součková, Mgr. Eva Hajzlerová
Výchovný poradce pro budoucí povolání	Mgr. Eva Hajzlerová
Školní psycholog	Mgr. Eva Řehánková, MBA
KiVa tým	Mgr. Martin Medlík, Mgr. Petr Novotný, Mgr. Petra Andeltová, Mgr. Eva Hajzlerová, Mgr. Veronika Sluková

2 VNĚJŠÍ ZDROJE ŠKOLY

2.1 Spolupráce s organizacemi a institucemi

- PPP Středočeského kraje Václavkova 1040, Mladá Boleslav
- Centrum primární prevence SEMIRAMIS, z. ú.
- Městská policie v Mnichově Hradišti
- Ostatní školní zařízení ve městě, ZUŠ
- PČR - DDM Mladá Boleslav
- SDH Mnichovo Hradiště
- S rodiči
- NZDM Mnichovo Hradiště
- MAP Mnichovo Hradiště

Hlavním zdrojem odborné a metodické pomoci je poradenský metodik prevence při pedagogicko-psychologické poradně, dále OSPOD v MH. Nezbytná je také podpora ředitelky školy, která je hlavním manažerem preventivních aktivit ve škole, a spolupráce ŠMP s výchovným poradcem či školním psychologem.

2.2 Síť kontaktů na spolupracující instituce

Město Mnichovo Hradiště odbor sociálních věcí, oddělení sociálně-právní ochrany dětí a sociální prevence (OSPOD)

Bc. Stanislava Picková – vedoucí oddělení sociálně právní ochrany dětí a sociální prevence
Masarykovo náměstí 1, Mnichovo Hradiště, tel: 326776700, stanislava.pickova@mnhradiste.cz
Lenka Kočišová, DiS – sociální pracovnice, tel: 326776701, lenka.kocisova@mnhradiste.cz
Martina Koliášová DiS – sociální pracovnice, tel: 326776702, martina.koliasova@mnhradiste.cz

Centrum primární prevence Semiramis, z. ú., pro Středočeský kraj

Bc. Barbora Skabradová, Dlabačova 2208, 288 02 Nymburk, tel: 733184995
e-mail: prevence@os-semiramis.cz, www.os-semiramis.cz

Pedagogicko-psychologická poradna (PPP) Mladá Boleslav

Pedagogicko-psychologická poradna Středočeského kraje, Václavkova 1040, Mladá Boleslav
tel.: 326731066, e-mail: mladaboleslav@pppsk.cz

Psychologické poradenství a diagnostika, psychoterapie pro děti i dospělé

Mgr. Gabriela Luková Sittová, Volnočasové centrum MH, Zámecká 744, Mnichovo Hradiště
tel.: 605827910, e-mail: lukovasittova@icloud.com, www.lukovasittova.wixsite.com

Psychiatrická ambulance pro dospělé, děti a dorost, Kosmonosy

Mudr. Martina Stegerová, Linhartova 243, 293 06 Kosmonosy, tel. 326323137, 725574574,
info@stegerova.cz

Centrum psychologicko-sociálního poradenství Středočeského kraje, Václava Klementa 195, Mladá Boleslav, tel.: 326322915, 73236534, e-mail: poradna.mb@seznam.cz

Středisko komplexní terapie, Mladá Boleslav, Poliklinika Modrá Hvězda, Jiráskova 1320, Mladá Boleslav, tel.: 776769338, 326324025, e-mail: jana.pichova.psycholog@gmail.com www.stredisko-komplexni-terapie.cz

Terapie a psychologické poradenství v Mladé Boleslavi

Mgr. Tomáš Slánský, tel.: 737547484, Mgr. Hana Slánská, tel.: 775363238, Palackého 576, e-mail: info@lipalip.cz, www.lipalip.cz/

Psychologické služby ve formě poradenství a terapie pro děti, dospívající a jejich rodiče

Mgr. Blanka Zemanová, Kollárova 261, Mladá Boleslav, tel.: 723303397, e-mail: detskypsycholog@email.cz www.koupak-mb.cz,

Městská policie v Mnichově Hradišti, Masarykovo náměstí, 295 01 Mn. Hradiště

Bc. Petr Kožený – velitel městské policie, tel. 326776770, 607523225
tel. 326771240, mestska.policie@mnhradiste.cz

Středisko výchovné péče Čáp v Liberci, Na Výšinách 451/9, 460 05 Liberec 5

Mgr. Lenka Tešnarová – vedoucí střediska, tel. 482750807, mob. 728145169, svp_lbc@centrum.cz

Centrum psychologických služeb (krizová intervence, psychoterapie), Palachova 504, Liberec,
www.cpsinfo.cz, Petr Šolc – 721880080, solc@cpsinfo.cz

NZDM v Mnichově Hradišti, Poříčská 1135, MH, 29501, 734232706

Linka důvěry a centrum psych., Václavkova 950, Ml. Boleslav, tel. 326 741 481

Kyberšikana : napisnam.cz (projekt e-bezpeci.cz)

Krizová linka: 116 000 – nonstop psychologická podpora v případě krizové situace

Linka bezpečí: 116 111

Kompletní seznam kontaktů pro žáky a rodiče je k dispozici ve školním poradenském pracovišti; možnost poskytnutí brožury, kterou vytvořil MAP v MH. Brožura je též ke stažení na webu školy.

3 ANALÝZA VÝCHOZÍ SITUACE

Vyučující mají k dispozici materiály s prevencí sociálně nežádoucích jevů s důrazem na šikanu a kyberšikanu, záškoláctví, psychické problémy atd. Zařazují témata do učebních a výchovných plánů. Obsahují tyto základní aktivity: řešení konfliktních situací, odmítání činností s negativními důsledky, posilování sebedůvěry, vedení ke zdravému životnímu stylu, zlepšování komunikačních a sociálních dovedností apod. Tyto oblasti jsou vyučovány od 1. ročníku v hodinách prvouky, vlastivědy, přírodovědy, občanské a tělesné výchovy, přírodopisu, českého jazyka. Jsou pořádány besedy a preventivní programy dle potřeby. V rámci výuky se žáci účastní exkurzí s dějepisným, zeměpisným, přírodovědným a uměleckým zaměřením. V hodinách občanské výchovy a výchovy ke zdraví je zahrnuta též komplexní primární prevence sociálně patologických jevů.

Nadále pokračují pravidelné třídnické hodiny, které jsou především zaměřeny u 2. až 8. ročníku na realizaci KiVa lekcí. Cílem je prevence nových případů šikany, efektivní řešení již vzniklých případů šikany a minimalizace negativních následků šikany. Žáci 2. až 5. ročníku absolvují 20 výukových hodin, žáci 6. až 8. ročníku mají 10-12 výukových hodin. Cílem lekcí je pochopení toho, jakou roli při šikaně hraje kolektiv, posílení empatie vůči šikanovaným žákům, osvojení si možností, jak šikanovaného spolužáka podpořit a přijetí odpovědnosti za to, aby v kolektivu k šikaně nedocházelo. V každé sborovně jsou k dispozici metodiky a další podpůrné materiály. Pro rychlé mapování vztahů ve třídě slouží dotazníky (Sympatie-vliv, Naše třída apod.) a tiskopisy (záznam z jednání, absence apod.).

Během školního roku mají žáci možnost pravidelně navštěvovat různé zájmové kroužky se sportovním, jazykovým, uměleckým zaměřením a různá divadelní představení či výchovné koncerty. Škola pořádá výjezdové akce, stmelovací zájezdy, adaptační kurzy, sportovní kurzy, školy v přírodě. Dále podporuje i jiné organizace, které se zabývají mimoškolní činností dětí. Spolupracujeme se ZUŠ a Semiramis – Centrum primární prevence. Dále mají pedagogové ve sborovnách nástěnku s aktualitami z oblasti primární prevence či manuál „Co dělat když...“. Na pedagogických radách má školní metodik prostor ke sdělení aktuálních informací v oblasti prevence. Prostřednictvím nástěnky, žákovské samosprávy a schránky důvěry se snažíme zvýšit a udržet důvěru žáků v nás, učitele, kterým se mohou svěřit s problémem, který je trápí. Průběžně dochází k aktualizaci nástěnek pro žáky 2. stupně. Aktuálně jsou zaměřeny na kyberšikanu a psychické zdraví žáků. Také máme nástěnku zaměřenou na Semiramis z.ú.

V posledních letech dochází k nárůstu absence žáků ve výuce, což má negativní dopad na prospěch a postavení takových žáků v třídním kolektivu. Třídní učitelé průběžně sledují docházku a v případě, že překročí stanovenou míru (100 hodin za čtvrtletí), řeší s rodiči důvody časté absence a společně vypracují plán doplnění učiva. Tento plán se vytváří i pro žáky, kteří přestupují z jiné školy, jakožto prevence školního neúspěchu. Úzká je i spolupráce s rodiči, kteří mohou využít konzultačních hodin učitelů. Žákům i rodičům je k dispozici školní poradenské pracoviště, na které se mohou obracet se svými problémy či dotazy. I tento rok proběhnou třídní schůzky ve formě učitel-žák-rodič.

Hlavní myšlenkou vedení školy zůstává mít ve škole prostředí bez anonymity. K tomu přispěly i aktualizované nástěnky tříd a učitelů na chodbách školy. Velká škála kroužků, výletů, exkurzí, kurzů a dalších zájezdů pak podporuje dobrý vztah mezi učiteli a žáky, kteří mají možnost poznat učitele mimo školní prostředí.

3.1 Priority pro letošní rok

- Úzká spolupráce se SEMIRAMIS (dlouhodobý preventivní program pro žáky 4. - 9. ročníku)
- Rozšíření a zachování portfolia kroužků a mimoškolních aktivit
- Implementace novinek u programu KiVa proti šikanování
- Prevence školního neúspěchu z hlediska záškoláctví, časté absence a adaptace při přestupu žáka z jiné školy
- Mapování třídního kolektivu ve 4., 6. a 8. ročníku
- Zavedení konzultačních hodin ŠMP v rozsahu 2 vyučovacích hodin (prevence, hospitace, konzultace, vedení TH a KiVa lekcí)
- Uskutečnění preventivního programu pro žáky i rodiče na téma duševní zdraví

4 KONKRÉTNÍ AKTIVITY

4.1 Pro žáky

Nespecifická prevence:

- Dlouhodobý projekt ve spolupráci s Centrem primární prevence Semiramis z.ú.
- Zvyšování příznivého klimatu třídy a celé školy formou organizování výletů, exkurzí, lyžařského kurzu, sportovních dnů, dětského dne, adaptačního kurzu a vánočního jarmarku
- Široká nabídka volnočasových aktivit a kroužků
- Účast v literárních, výtvarných, sportovních soutěžích a v olympiádách
- Školní parlament rozvíjí zodpovědnost žáků za širší společenství a vzájemné soužití, je příležitostí pro zapojení žáků do organizace školy.
- Třídní setkání ve formě žák-rodíč-učitel

Specifická prevence:

- Zaměření pozornosti na projekty prevence sociálně nežádoucích jevů (dle ŠVP)
- Zvýšená pozornost prevenci šikany a kyberšikany – osvěta v rámci hodin VZ, OV, preventivní programy
- Beseda s příslušníky HZS (program „Hasík“) a Policie ČR (besedy na vybraná témata)
- Téma online bezpečnost v hodinách informatiky a výchovy ke zdraví
- Preventivní programy, besedy a přednášky dle potřeby a nabídky
- Prevence sociopatologických jevů ve výchově ke zdraví pro 6. - 8. ročník
- Program KiVa – finský program proti šikanování (2. - 8.ročník)
- Nástěnky na prevenci kyberšikany a psychické zdraví

Motivační programy pro žáky:

1. stupeň

- a) Projektové dny na zdravý životní styl, mezilidské vztahy a dopravní výchovu
- b) Motivační rozhovory jsou průběžně zařazovány do výuky (dle ŠVP)
- c) Dopravní výchova pro žáky 4. ročníku
- d) VZPoura úrazům – preventivní program zaměřený na prevenci úrazů a nehod dětí a mladistvých
- e) Program dlouhodobé primární prevence rizikového chování se zaměřením na rizikové chování, zdravý životní styl a zdravé mezilidské vztahy – Občanské Semiramis, Centrum primární prevence, pro 4. a 5. ročník
- f) Program „Hasík“ pro 2. ročník
- g) Lekce v rámci programu KiVa na prevenci šikany (20 vyučovacích hodin v třídnických hodinách) pro všechny ročníky (2. - 5.ročník)

2. stupeň

- Program dlouhodobé primární prevence rizikového chování se zaměřením na chování, zdravý životní styl a mezilidské vztahy - Semiramis, pro 6. – 9. ročník
- Lekce v rámci programu KiVa na prevenci šikany (13 vyučovacích hodin v třídnických hodinách) pro 6. - 8. ročník
- Preventivní programy dle nabídky, potřeby a předešlé zkušenosti
- Program „Hasík“ pro 6. ročník
- Program „Není duše jako duše“ pro 8. ročník

SEMIRAMIS z.ú. – bloky primární prevence pro žáky 4. - 9. ročníku

	Ročník	Název bloku	Cíl bloku
1. pol.	4.	Vyplouváme	Navázání spolupráce, třída jako kolektiv
	5.	Hračka jménem počítač	Prevence netolismu, rizika virtuálního světa
	6.	Vyplouváme	Adaptace na 2. stupni, sžití se změnami a TU
	7.	Táhneme za 1 provaz	Spolupráce v uměle vytvořených skupinách
	8.	Výběrové téma	Výběr třídy dle preference a aktuální potřeby
	9.	Já a Ty	Partnerství, specifika pohlaví, partnerský vztah
2. pol.	4.	Já mezi ostatními	Komunikace a spolupráce ve skupině
	5.	Vzhůru na druhý stupeň	Rozptýlit obavy spojené s přestupem na 2. st.
	6.	Na jedné lodi	Spolupráce, třída jako kolektiv s odlišnostmi
	7.	Když se někdo topí	Objektivní informace a náhled na šikanu a aktéry
	8.	Výběrové téma	Výběr dle preference a aktuální potřeby
	9.	Na tělo	Pojmy z oblasti sexuality, hranice intimity, pravidla bezpečného sexuálního chování

Plánované výjezdové a zážitkové akce

Akce	Ročník	Období	Akce	Ročník	Období
Sportovní kurz	6.	září	Mikulášská nadílka	9.	prosinec
Drakiáda	6. - 9.	říjen	Vánoční jarmark	1. - 9.	prosinec
Lyžařský zájezd	6. - 9.	leden	Sportovní den	1. - 9.	červen
Lyžařský výcvik	7.	leden	Výjezd do bazénu	8. - 9.	březen
Škola v přírodě	4.	květen	Dětský den	1. -9.	červen
Zahraniční zájezdy	6. - 9.	průběžně	Klub mladého diváka	6. – 9.	průběžně
Bruslení	6. - 9.	listopad	Bruslení	1. - 5.	listopad

Plánované kroužky a mimoškolní aktivity

Název kroužku	Ročník	Den	Čas	Místo	Vyučující	Cena říjen - prosinec
Florbal	6. - 9. roč.	Pondělí	14:00 – 15:00	Bios	Mgr. Jaroslav Nezdara	1000,- Kč
Šikovní výtvarníci	1. - 5. roč.	Pondělí	14:00 – 15:00	keramická dílna	Klára Čechová	1890,- Kč
Počítačový kroužek	5. - 7. roč.	Pondělí	15:00 – 16:00	uč. 208	Mgr. Lukáš Plesar	1000,- Kč
Malý zálesák a přírodovědec	1. - 5. roč.	Pondělí	15:30 – 16:30	kuchyně	p. Pažoutová přihlášení na: www.rytmik-krouzky.cz	1390,- Kč + 100,- Kč materiál
Veselá věda	1. - 5. roč.	Úterý	14:15 – 15:15	uč. 121	p. Hájková přihlášení na: www.veselaveda.cz	1490,- Kč
Keramika	1. – 3. roč.	Úterý	14:00 – 15:00	keramická dílna	Klára Čechová	2100,- Kč
Keramika	4. – 5. roč.	Úterý	15:00 – 16:00	keramická dílna	Klára Čechová	2100,- Kč
Vaření	1. - 5. roč.	Úterý	15:00 – 16:00	kuchyně	p. Pažoutová přihlášení na: www.rytmik-krouzky.cz	1390,- Kč + 200,- Kč materiál
Florbal	3. - 5. roč.	Středa	14:00 – 15:00	Bios	Filip Holinský	1000,- Kč
Přijímačky z matematiky	9. ročník	Středa	14:05 – 15:05	uč. 206	Mgr. Daniel Čermák	1000,- Kč
Keramika	6. – 9. roč.	Čtvrtek	14:00 – 15:00	keramická dílna	Klára Čechová	2100,- Kč
Keramika	6. – 9. roč.	Čtvrtek	15:00 – 16:00	keramická dílna	Klára Čechová	2100,- Kč
Tvořivé dílničky	1. - 5. roč.	Čtvrtek	15:00 – 16:00	kuchyně	p. Pažoutová přihlášení na: www.rytmik-krouzky.cz	1490,- Kč + 300,- Kč materiál

Prevence sociálně patologických jevů v ŠVP

V tematických plánech jednotlivých předmětů jsou zakomponovány oblasti týkající se prevence sociálně-patologických jevů, jakými jsou šikana, kyberšikana, návykové látky, sexuální násilí, extremismus a xenofobie, kriminalita, násilí či poruchy příjmu potravin.

1.,2.,3. ročník (Prvouka)	
Vzdělávací oblast	Znalostní kompetence
Bezpečné chování Krizové situace a mimořádné události Důležitá telefonní čísla Soužití lidí Péče o zdraví První pomoc Pravidla silničního provozu	Dodržuje zásady bezpečného chování tak, aby neohrožoval zdraví své a zdraví jiných Seznamuje se s pravidly účastníků silničního provozu Učí se chovat bezpečně v krizové situaci Učí se chápat význam aktivního pohybu a odpočinku pro zdraví Adekvátně reaguje na pokyny dospělých při mimořádných událostech Usiluje o dobré vztahy ve třídě a rozlišuje vhodné a nevhodné chování Orientuje se mezi zdravou a nezdravou stravou, dodržuje pitný režim Dodržuje režim dne, chápe rozdíl mezi povinnými aktivitami a volným časem Zvládá a uplatňuje základní návyky osobní hygieny Uplatňuje základní pravidla silničního provozu z pohledu chodce Uplatňuje hygienické, režimové a jiné zdravotně preventivní návyky Vysvětlí zásady zdravé výživy, dokáže rozlišit zdravé a nezdravé potraviny v jídelníčku

4.,5. ročník (Prvouka)	
Vzdělávací oblast	Znalostní kompetence
Předcházení konfliktům Soužití většiny a menšin Základní lidská práva a práva dítěte	Vyvodí a dodržuje pravidla pro soužití ve škole, v rodině, v obci Rozpozná ve svém okolí jednání a chování, která už nemohou tolerovat Seznámí se se základními formami vlastnictví

5. ročník (Přírodověda)	
Vzdělávací oblast	Znalostní kompetence
Ochrana zdraví Osobní bezpečí a krizové situace Mimořádné události, rizika	Účelně nesobecky plánuje rozvržení svého osobního času Rozpozná život ohrožující zranění Ošetří drobná zranění, zajistí lékařskou pomoc Prokáže na modelové situaci mimořádné události schopnost se účinně

4.,5. ročník (Český jazyk)	
Vzdělávací oblast	Znalostní kompetence
Mluvená komunikace a nonverbální prostředky Dialog Sociální sítě, telefon Věcné naslouchání a čtení	Dodržuje pravidla komunikace v různých prostředích a pravidla bezpečnosti na internetu Vhodně se zapojí do rozhovoru, udržuje a ukončí jej Za pomoci učitele rozpoznává některé manipulativní záměry a techniky a diskutuje o nich

6., 7., 8. ročník (Výchova ke zdraví)	
Vzdělávací oblast	Znalostní kompetence
VZTAHY MEZI LIDMI A FORMY SOUŽITÍ vztahy ve dvojici, vztahy a pravidla soužití v prostředí komunity: škola, třída, rodina (práva a povinnosti), šikana , komunikace s neznámými lidmi, krádeže a vandalismus , homofobie , extrémistická chování (rasismus, xenofobie)	Sestaví a dodržuje přijatá pravidla třídy Zná školní řád, desatero, práva a povinnosti žáka Uvede příklady pozitivního a negativního vlivu na kvalitu sociálního klimatu Brání se proti manipulaci a agresi Poznává manipulativní vliv vrstevníků, médií, sekt
ZMĚNY V ŽIVOTĚ ČLOVĚKA A JEJICH REFLEXE dětství, puberta, dospívání (tělesné, duševní a společenské změny)	Vysvětlí na příkladech přímé souvislosti mezi tělesným, duševním a sociálním zdravím Respektuje změny v období dospívání, vhodně na ně reaguje, kultivovaně se chová k opačnému pohlaví
ZDRAVÝ ZPŮSOB ŽIVOTA A PÉČE O ZDRAVÍ výživa a zdraví, vliv vnějšího a vnitřního prostředí na zdraví, tělesná a duševní hygiena, denní režim, ochrana před přenosnými a nepřenositelnými chorobami a úrazy, základy první pomoci, rizikové sexuální chování	Uvede kladné a záporné faktory ovlivňující zdraví V rámci svých možností uplatňuje zdravé stravovací návyky Osvojuje si základy první pomoci Vysvětlí vztah mezi uspokojováním základních lidských potřeb a hodnotou zdraví

<p>RIZIKA OHROŽUJÍCÍ ZDRAVÍ A JEJICH PREVENCE</p> <p>stres a jeho vztah ke zdraví, autodestruktivní závislosti (alkohol, kouření, drogy,...), skryté formy násilí a zneužívání (šikana, krádeže, sexuální zneužívání, sebepoškození, šikana, kyberšikana), bezpečné chování a komunikace, dodržování pravidel bezpečnosti a ochrany zdraví, manipulativní reklama a informace, hazardní hraní, nebezpečí internetu, netolismus, ochrana člověka za mimořádných událostí</p>	<p>Osvojuje si odpovědné chování v situacích ohrožení zdraví Vysvětlí pojem „rizikové chování“ Uvede zdravotní a psychosociální rizika spojená se zneužíváním návykových látek Uplatní osvojené sociální dovednosti a modely chování při kontaktu se sociálně patologickými jevy ve škole i mimo ni Seznamuje se a osvojuje si pravidla dopravní bezpečnosti Projevuje odpovědné chování v rizikových situacích silniční a železniční dopravy, Zná důležitá telefonní čísla, rozpozná varovný signál Zná rizika spojená s užíváním sociálních sítí i internetu i právní aspekty při porušování pravidel ve virtuálním světě</p>
<p>HODNOTA A PODPORA ZDRAVÍ</p> <p>Celostní pojetí člověka ve zdraví a nemoci, podpora zdraví a její formy, poruchy příjmu potravy</p>	<p>Sestaví žebříček životních hodnot Vysvětlí rizika poruchy příjmu potravy Vyjmenuje správný stravovací režim (jídelníček)</p>
<p>OSOBNOSTNÍ A SOCIÁLNÍ ROZVOJ</p> <p>sebezpoznaní a sebepojetí, seberegulace a sebeorganizace činností a chování psychohygienu, mezilidské vztahy, komunikace a kooperace, subkultury a nová náboženská hnutí</p>	<p>Projevuje odpovědný vztah k sobě samému Přispívá k utváření dobrých mezilidských vztahů</p>

6.-9. ročník (Občanská výchova)	
Vzdělávací oblast	Znalostní kompetence
práva a povinnosti ve škole, význam samosprávy, záškoláctví	Zdůvodňuje význam školního řádu, snaží se ho dodržovat a uvědomuje si rizika porušování
ty, já, on jsme rozdílní, národnostní menšiny	Objasňuje nutnost tolerance ve společnosti Poznává netolerantní chování
život mezi lidmi ve škole, mezi vrstevníky, komunikace a média	Kriticky přistupuje k mediálním informacím Objasňuje význam spolupráce a solidarity mezi lidmi
tolerance k národnostním menšinám lidská práva v dokumentech – práva a povinnosti, rovnost a nerovnost, svoboda, morálka a mravnost	Přiměřeně uplatňuje svá práva a respektuje práva druhých Poznává porušování práv a hledá možnosti řešení Objasňuje význam ochrany lidských práv a svobod, Poznává a zaujímá postoj proti netolerantním, rasistickým a xenofobním projevům chování
umím se prosazovat – asertivita	Poznává a učí se uplatňovat vhodné způsoby chování
základní práva a svobody, problémy v oblasti práv	Rozpoznává protiprávní jednání, přestupek, trestný čin, uvede příklad
orgány právní ochrany a sankce,	Posuzuje úkoly orgánů právní ochrany, uvádí příklady

přestupky a správní řízení, trestní právo, děti a paragrafy	činnosti při postihování trestných činů Dodržuje právní ustanovení, která se k němu vztahují, uvědomuje si rizika porušování Rozpoznává protiprávní jednání, přešůpek a trestný čin
poruchy potravy, drogy a jejich účinky vznik závislosti, doping	Vysvětlí rizika špatné výživy Zaujme stanovisko k návykovým látkám Vyjádří vlastními slovy nebezpečí návykových látek

4.2 Pro učitele

- Odebírání časopisu Prevence, Co dělat když ..., které jsou k dispozici ostatním pedagogickým pracovníkům.
- Metodik prevence a výchovná poradkyně (další vyučující) nabídne vyučujícím materiály s tematikou prevence sociálně-patologických jevů obsahující různé formy práce. Materiály získají na seminářích. Na disku učitel je k dispozici krizový plán.
- Metodik prevence Mgr. Martin Medlák a výchovná poradkyně Bc. Nikola Součková a další vyučující, se budou účastnit seminářů a přednášek zaměřených na prevenci sociálně-patologických jevů. S nimi seznámí ostatní pedagogické pracovníky.
- Využití školního poradenského pracoviště.
- Nástěnky prevence s aktualitami, tiskopisy a dotazníky ve sborovnách.
- Online poradenství v oblasti prevence na disku učitel (dokumenty, tiskopisy, aktuality, dotazníky, platná legislativa apod.).
- Metodik prevence chodí na náslechy, poskytuje odbornou a materiální pomoc při efektivním vedení třídnických hodin, v případě potřeby vede třídnickou hodinu (TU se stává pozorovatel).
- Metodiky, podpůrné materiály a intranet na program KiVa v každé sborovně a na disku učitel.

4.3 Pro rodiče

- Informační servis pro rodiče (seznámení s preventivní strategií školy, se školním řádem, poskytnutí adresáře poskytovatelů služeb s ohledem na problematiku zvládnání rizikových forem chování u dětí atd.).
- Aktivní formy spolupráce s rodiči (přímá účast rodičů na preventivní strategii školy, kvalitní práce třídních učitelů směrem k rodičům, školní akce určené pro rodiče s dětmi, funkčnost poradenského systému školy).
- Přednášková činnost jako pasivní formou spolupráce s rodiči, písemná sdělení rodičům, distribuce informačních materiálů.
- Odborná pomoc rodičům (mimo rámec školy), besedy s rodiči žáků k určitému problému, poradenství (práce s jednotlivcem jako členem rodiny, rodinná terapie, malé rodinné intervence, zprostředkování informací).

5 MONITORING A EVALUACE

V průběhu školního roku sledujeme účinnost preventivního programu z pohledu učitele, žáka, školního poradenského pracoviště a rodičů. Za nejdůležitější považujeme kontrolní činnost plnění stanovených cílů, preventivních aktivit a programů. Dále to je funkční informační systém mezi jednotlivými členy školy a vedení základní agendy. Základem evaluace preventivního programu je závěrečná zpráva metodika prevence (součástí výroční zprávy školy) a online výkaznictví na portálu MŠMT (dostupné na preventivní-aktivity.cz). Účinnost programu KiVa je ověřena online dotazníky pro žáky a učitele. Tím vším lze vyhodnotit naplnění stanovených cílů, ověření účinnosti preventivních aktivit a programů. Na základě těchto dokumentů dochází ke stanovení priorit pro další školní rok.

5.1 Monitoring

Učitel	Kontrola plnění výstupů ŠVP věnující se prevenci ze strany vedení školy
	Třídní učitelé každé pololetí mají schůzku s členem školního poradenského pracoviště (diskuse nad preventivními aktivitami a programy, třídní klima apod.)
	Diskuse s lektory SEMIRAMIS (2 x ročně) – pohled na třídu z vnějšího prostředí
	Hospitační činnost ze strany vedení školy a školního poradenského pracoviště
	Nepravidelné schůzky TU a školního poradenského pracoviště (popř. vedení školy)
	Dotazníky od KiVa a zřizovatele školy (Klima ve škole)
Žák (třída)	Třídnické hodiny (v případě potřeby vedené metodikem prevence - TU pozorovatel)
	Rodičovské schůzky ve formě žák – rodič – třídní učitel (kromě prospěchu se řeší spokojenost ve třídě, rizikové chování apod.)
	Dotazník MCI (českou verzi upravil J. Lašek, J. Mareš pod názvem „ Naše třída “), (povinně 4., 6. a 8. ročník)
	Další dotazníky – Strom třídy, Sympatie a vliv (využití v případě rychlého zmapování situace ve třídě, při výskytu šikany a dalších nežádoucích jevů)
	Individuální rozhovory s třídním učitelem (popř. členy školního poradenského pracoviště) – dle potřeby
	Dotazníky od KiVa a zřizovatele školy (Klima ve škole)
Školní poradenské pracoviště (vedení školy)	Schůzky s vedením školy (vyhodnocení preventivních aktivit, plánování, diskuse nad problémy apod.)
	Náslechy a realizace preventivních aktivit ve třídách (práce v kruhu)
	Poradenská činnost pro učitele, rodiče a žáky dle potřeby
	Vedení agendy (záznamy jednání se žáky a rodiči, záznamy z preventivních programů – SEMIRAMIS a další, evidence sociálně patologických jevů, vyhodnocení preventivních aktivit, program KiVa apod.)
	Schůzky s koordinátory projektu KiVa
Rodiče	Pravidelné rodičovské schůzky
	Individuální konzultace s TU, školním poradenským pracovištěm a vedením školy dle potřeby
	Seznámení s novinkami a dokumenty v oblasti preventivních aktivit,
	Dotazník od zřizovatele školy (Klima ve škole)

5.2 Evaluace

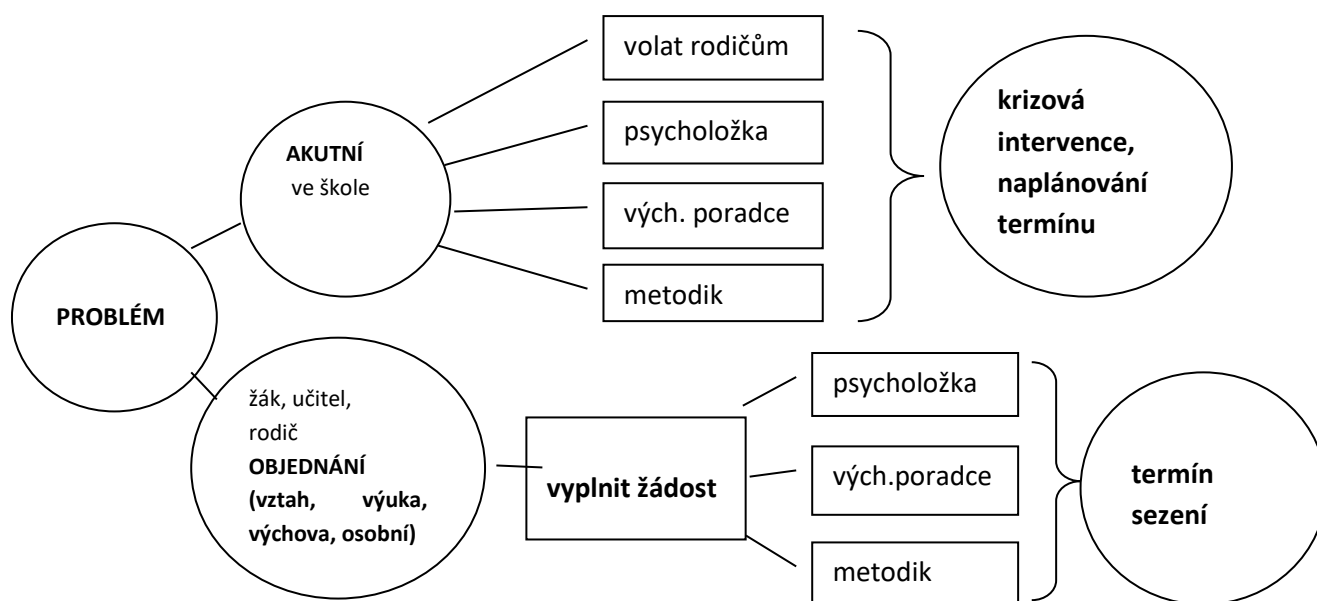
Hlavní součástí evaluace je závěrečná zpráva metodika prevence, která obsahuje následující oblasti: plnění cílů PPŠ, analýza současného stavu (viz kapitola 3), vyhodnocení preventivních programů a besed, školení a semináře, stanovení priorit pro další školní rok (viz kapitola 3.1).

Vyhodnocení preventivního programu je z velké části v systému výkaznictví preventivních aktivit pro MŠMT, které vyplní na konci školního roku metodik prevence. Mezi kvantitativní vyhodnocení patří časová dotace preventivních témat ve výuce a evidence typů a míry rizikového chování na škole.

Účinnost KiVa programu na škole je vyhodnocena pomocí online dotazníku, který je zadán na konci školního roku žákům a učitelům.

6 KRIZOVÝ PLÁN (CO DĚLAT KDYŽ ...)

Při výskytu či podezření nežádoucího jevu, který není učitel schopen sám vyřešit, informuje školní poradenské pracoviště (ŠMP, VP, školní psycholog), které informuje vedení školy a naplňuje postup při řešení takového jevu. Pokud se jedná o akutní problém, dochází ke krizové intervenci. Pokud problém není akutní (školní prospěch, osobní a rodinné problémy, vztahy mezi žáky apod.), rodič vyplní žádost o péči žáka ve školním poradenském pracovišti, je naplánován termín schůzky, postup řešení a náprava.



Východiskem této kapitoly jsou přílohy Metodického doporučení k primární prevenci rizikového chování u dětí, žáků a studentů ve školách a školských zařízeních od MŠMT. Zaměřeno je to na řešení rizikového chování ve škole. V krizovém plánu školy, jakožto samostatném dokumentu, je obsažena prevence, projevy, řešení, doporučená literatura a preventivní programy na konkrétní typ rizikového chování.

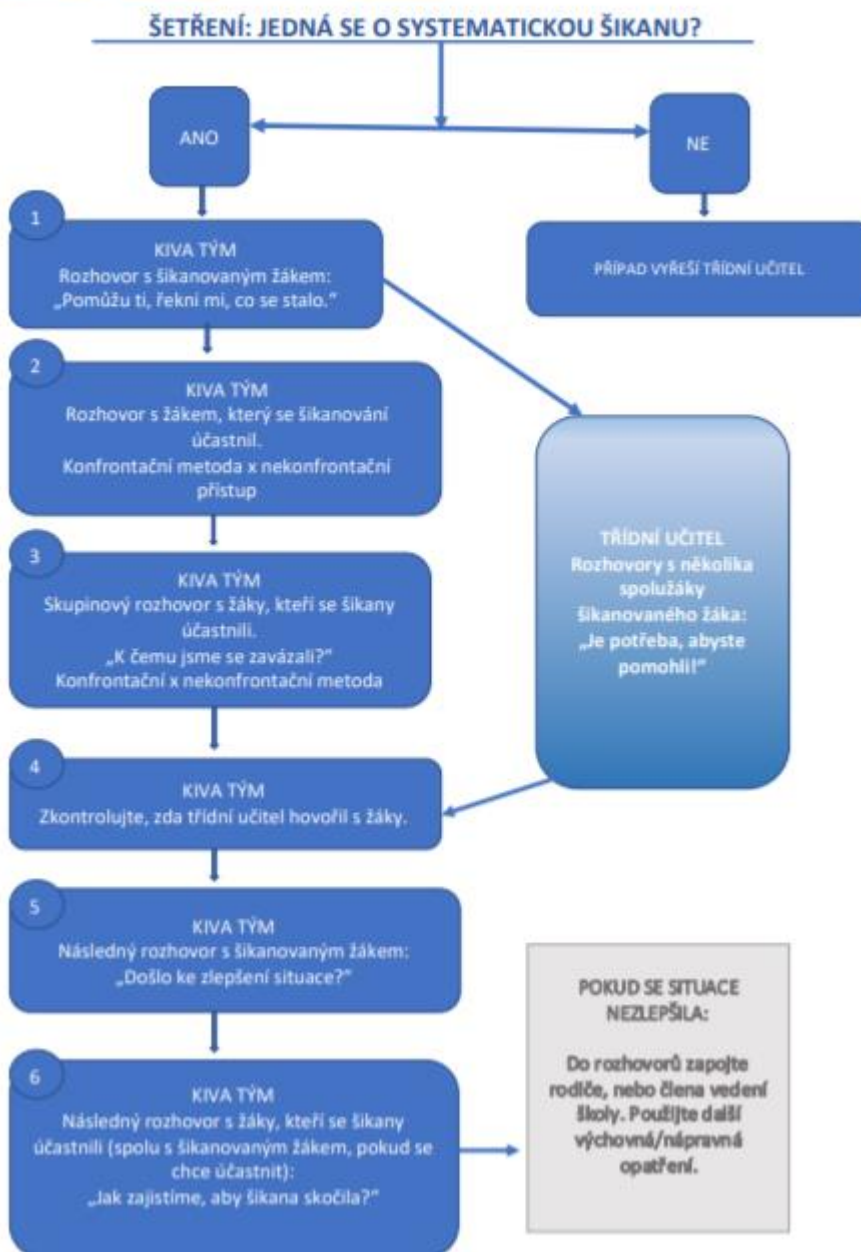
6.1 Šikana

Šikanu ve škole řeší dle metodiky členové týmu KiVa ve spolupráci s třídním učitelem. Průběh je zapsán do záznamového archu (je součástí projektu KiVa). Postup je následující:

- 1) Dospělý, který je svědkem incidentu, který může být projevem šikany, nebo se o možné šikaně jako první dozví, zjistí potřebné detailnější informace a pokud se jedná o šikanu, předá případ KiVa týmu.
- 2) KiVa tým provede rozhovor s obětí.
 - Ujistění, že je na jeho straně a cílem je šikanu zastavit
 - Jak šikana vypadá a jak dlouho trvá? Kdo se jí zúčastnil? Kdo se jí nezúčastnil?
 - Domluví termín dalšího kontrolní setkání (za týden či 14 dní)

- 3) KiVa tým provede rozhovor s agresory.
 - Rozhovory provedeny v průběhu jedné vyučovací hodiny
 - Volba konfrontační či nekonfrontační metody
 - Domluví termín dalšího kontrolní setkání (za týden či 14 dní)
- 4) KiVa tým informuje se závěry rozhovorů třídního učitele
- 5) Třídní učitel vytipuje žáky, kteří by mohli ve třídě podpořit oběť
- 6) Třídní učitel či členové KiVa týmu vždy informují rodiče oběti a agresorů o uskutečnění rozhovorů
- 7) Následné rozhovory KiVa týmu s obětí i agresory

Shrnutí: ŘEŠENÍ AKUTNÍCH PŘÍPADŮ ŠIKANY



6.2 Záškoláctví

0–12 neomluvených hodin – informuje TU výchovného poradce a ŠMP, pozve se rodič a provede se zápis o důvodu absence, nastaví se pravidla omlouvání a žák dostane postih dle sankčního plánu

12–25 neomluvených hodin – ředitel školy svolává výchovnou komisi (VEDENÍ – RODIČ – TU – ŠMP) a je proveden záznam z jednání, v případě podezření na rizikové chování se volá OSPOD, postih dle sankčního řádu

25 a více neomluvených hodin – většinou při opakovaném záškoláctví, volá se OSPOD (při podezření na rizikové chování)

6.3 Dlouhodobá či opakovaná krátkodobá absence

Pokud absence za čtvrtletí dosáhne 100 hodin, třídní učitel svolá schůzku s rodiči, se kterými probere důvody časté absence a možné negativní dopady na prospěch a postavení žáka v třídním kolektivu. Ze schůzky je proveden záznam z jednání. Žákovi předá plán doplnění učiva a popř. známek pro uzavření klasifikace (dokumenty u ŠMP a na disku učitel).

6.4 Užívání návykových látek

Co když někoho přistihneme s cigaretou, elektronickou cigaretou, vapovačkou ve škole?

- 1) Zabráníme další konzumaci a bez nátlaku požádáme žáka o tabákové výrobky
- 2) Postupujeme dle školního řádu a provedeme záznam s vyjádřením žáka, který založí školní metodik do své evidence.
- 3) Poučíme žáka o škodlivosti kouření, rizicích na jeho zdraví, finanční stránku kouření.
- 4) Třídní učitel informuje o situaci rodiče či zákonného zástupce.
- 5) Školní poradenské pracoviště pozve rodiče do školy (je proveden záznam z jednání, hledá se společná cesta nápravy, rodič je informován o dalším postupu školy).
- 6) Pokud se situace opakuje, informujeme OSPOD.
- 7) Vyvodíme výchovná opatření stanovené školním řádem.

Co když někoho přistihneme s alkoholem ve škole?

- 1) Další konzumaci a bez nátlaku požádáme žáka o odevzdání alkoholu.
- 2) Podle stavu žáka posoudíme, zda mu nehrozí nebezpečí (stupeň opilosti).
- 3) V případě, že nehrozí dítěti akutní nebezpečí, postupujeme dle školního řádu a o události provedeme záznam s vyjádřením žáka, který školní metodik prevence zakládá do své agendy.
- 4) Pokud žák není schopen výuky, ihned informujeme rodiče či zákonného zástupce, který si ho odvede domů, pokud není rodič dostupný, informujeme OSPOD.
- 5) Skutečnost o konzumaci alkoholu ve škole ohlašujeme rodičům či zákonným zástupcům i v případě, že je žák schopen další výuky.
- 6) Školní poradenské pracoviště pozve rodiče do školy (je proveden záznam z jednání, hledá se společná cesta nápravy, rodič je informován o dalším postupu školy při opakování prohřešku).
- 7) Při opakované konzumaci alkoholu informujeme OSPOD.

- 8) Žákovi i rodičům poskytneme veškeré informace o možnostech odborné péče.
- 9) Vyvodíme výchovná opatření stanovené školním řádem.

Co když někoho přistihneme s nikotinovými sáčky?

- 1) Zabráníme další konzumaci a bez nátlaku požádáme žáka o odevzdání sáčku.
- 2) O události sepišeme záznam s vyjádřením žáka, včetně toho, zda byly provedeny orientační testy na návykové látky, případně další vyšetření a s jakým výsledkem. Tento záznam založí školní metodik prevence do své agendy a vyrozumí vedení školy.
- 3) Posoudíme, jestli mu nehrozí nějaké nebezpečí. V případě, kdy je žák pod vlivem návykové látky do té míry, že je ohrožen na zdraví a životě, zajistíme nezbytnou pomoc a péči a voláme lékařskou službu první pomoci a Policii ČR.
- 4) Pokud není akutní stav, postupujeme podle školního řádu školy. Především ihned zajistíme vyjádření žáka a vyrozumíme vedení školy.
- 5) V případě, že žák není schopen pokračovat ve vyučování, vyrozumíme rodiče či zákonného zástupce, který si ho dovede domů.
- 6) Rodiče či zákonného zástupce vyrozumíme i v případě, kdy žák je způsobilý k pobytu ve škole.
- 7) Pokud není zákonný zástupce dostupný, vyrozumíme OSPOD a vyčkáme jeho pokynů.
- 8) V případě zájmu žáka a rodičů, poskytneme informace o možnostech odborné pomoci při řešení takové situace.
- 9) Z užívání nikotinového sáčku ve škole vyvodíme výchovná opatření stanovené školním řádem.

6.5 Vandalismus

Co dělat, když dojde k úmyslnému poškození majetku školy?

- 1) Vždy o tom informujeme ředitelku školy.
- 2) Provedeme zápis jednání se žákem ŠMP – TU – VEDENÍ.
- 3) Důsledně vymáháme škodu po tom, kdo ji způsobil (spíše po rodičích), pokud lze věc opravit, PREFERUJEME OPRAVU PŘED FINANČNÍ NÁHRADOU.
- 4) Pokud by se k tomu neměli, lze zavolat i Policii ČR.
- 5) Postih dle sankčního řádu.

6.6 Krádeže

Vždy to hlásíme ředitelce školy a jsme velmi důslední

- 1) Pečlivě se zabývat příčinami. Některé jsou významně polehčující (dítě je ke krádeži donuceno někým jiným, z koho má strach). Někdy se může jednat i o formu kompulzivního chování, které je nutné řešit v rámci odborné péče.
- 2) S náhradou způsobené škody postupovat jako u vandalismu. Preferovat nápravu mezi poškozeným a zlodějem – trvat na tom, aby zloděj věc vrátil přímo poškozenému, omluvil se a nabídnul za své chování nějakou kompenzaci.
- 3) Zákonné zástupce zloděje vyrozumívat vždy až poté, kdy budou známy přesně příčiny, které dítě k takovému chování vedly, a to zejména v případě menších dětí.
- 4) Jestliže se jedná o škodu většího rozsahu, vyrozumět Policii ČR a oznámit podezření na spáchání přestupku proti majetku, případně trestného činu majetkové povahy.

- 5) Každou nahlášenou krádeží se zabývat, vyšetřovat ji. Je to důležité poselství jak pro poškozeného, tak pro zloděje. **Nezačínat tím, že si všichni mají na své věci dávat dobrý pozor**, že si to či ono nemají do školy nosit nebo to mají zamykat. Tyto informace často vyznívají, **jako by za krádež mohl poškozený, nikoliv zloděj**.
- 6) O krádeži a jejím šetření provést záznam: kdo – kdy – kde – jak – proč – čím...

Situaci hlásíme:

- a) Rodičům – poškozeného i zloděje, vždy po precizním zjištění příčin
- b) Policii – pokud nejeví žák ani zákonní zástupci snahu o nápravu
– pokud si to přeje poškozený či zástupce poškozeného
- c) OSPOD – při opakované krádeži

6.7 Rizikové sexuální chování

Přímo ve školském prostředí lze za sexuální rizikové chování považovat:

Sexuální obtěžování a násilí

- 1) Okamžitě zamezíme dalšímu páčání násilí a obtěžování.
- 2) Provedeme rozhovor s obětí a agresory (vždy zvlášť).
- 3) Pokud si to situace vyžaduje, zavoláme Policii ČR a lékařskou pomoc.
- 4) Informujeme rodiče všech zúčastněných.
- 5) Provedeme zápis o události a popř. svoláme výchovnou komisi a doporučíme odborníky (pediatr, dětský psycholog a sexuolog apod.).
- 6) Výchovná opatření udělujeme dle školního řádu.
- 7) Nadále sledujeme situaci a provedeme opatření (zvýšení dozoru, beseda s odborníky apod.), která povedou proti recidivitě.

Zveřejňování fotografií a videí se sexuální tematikou (pornografie) – zveřejňování vlastních či cizích (popř. spolužáků)

- 1) Zajistíme materiál pro případné důkazy, z facebooku, instagramu a dalších sociálních pořídíme screenshoty.
- 2) Informujeme rodiče zúčastněných.
- 3) V případě porušení zákona voláme Policii ČR a další odborníky.
- 4) Svoláme výchovnou komisi a dle školního řádu udělujeme výchovná opatření.

6.8 Násilí

Střelné a ostatní zbraně

- 1) Všechny viditelné zbraně **okamžitě zabavit** a vrátit rodičům až po velkých obstrukcích, na základě zápisů, záznamů.
- 2) Každý přestupek proti školnímu řádu z této kategorie ocenit výchovným opatřením.
- 3) Jakékoliv zranění jednoho žáka jiným za použití zbraně nezamlčovat, ale okamžitě řešit.
- 4) Do řešení zapojit rodiče, poškozeného i útočníka, nebát se volat policii.

Rvačky

- 1) Zasahovat rozumně až ve chvíli, kdy se účastníci trochu unaví. Jinak lze přijít také úhoně a zranění učitele.
- 2) Moc se neplést do toho, když aktéři na sebe jen něco pokřikují a nadávají si, to patří k věci.
- 3) Během následného vyšetřování být věcný.
- 4) Z události provést zápis.
- 5) Soustředit se hlavně na případná zranění a jejich ošetření.
- 6) Rvačkám žádnou prevencí nelze zabránit.

Verbální agrese + hrubé a vulgární výrazy

- 1) Kromě školního řádu mít ve škole stanovena i obecná pravidla soužití.
- 2) Mladší děti trpělivě opravovat a dávat jasně najevo, že veřejné užívání hrubých výrazů není ve škole přípustné a společensky je to nevhodné.

Situaci hlásíme:

- a) Policii ČR
 - násilí je většího rozsahu a žák a jeho zákonní zástupci nejeví snahu o nápravu
 - pokud si to žádá poškozený a zákonný zástupce poškozeného
- b) OSPOD
 - opakované jednání a výchovná a další opatření, která zvolila škola, neměla žádný účinek

6.9 Sebepoškozování

- 1) Posoudit aktuální riziko závažného sebepoškozování a v případě jeho přítomnosti odeslat dítě, eventuelně i proti vůli rodičů, do spádového psychiatrického zařízení.
- 2) Kontaktovat rodinu, systematicky dlouhodobě spolupracovat s rodinou.
- 3) Využít služeb psychologa pedagogicko-psychologické poradny.
- 4) Motivovat dítě a rodinu k návštěvě specialisty – krizové centrum, psychologická a psychiatrická ambulance.
- 5) Stanovit jasně hranice a pravidla na půdě školy.
- 6) Ideální přístup je takový, ve kterém je sebepoškozování tolerováno, ale vede ke konkrétním důsledkům – například lze zavést pravidlo, že žák může za učitelem přijít kdykoliv, když pociťuje nutkání poškodit se; učitel se mu však nebude věnovat, pokud se již poškodí (za podmínky, že jiný dospělý, učitel či rodič zvládne akutní situaci s eventuálním ošetřením či zabráněním dalším následkům).
- 7) Svolat výchovnou skupinu: **třídní učitel, školské poradenské zařízení, pediatr či pedopsychiatr**, eventuelně OSPOD.

Situaci hlásíme:

- a) Psychiatrické oddělení či klinika spádové nemocnice, příjem nejbližší psychiatrické léčebny – v případě přímého rizika závažného ublížení či ohrožení života i nedobrovolně, ideálně po předchozí telefonické konzultaci
- b) Odborník – pokud žák není aktuálně ohrožen závažným sebezraněním (platí pro žáky motivované k řešení situace a hledání pomoci, vynucená konzultace u odborníka málokdy přinese efekt)

- c) Policie ČR – v případě přímého rizika vážného zranění nebo smrti následkem sebepoškození je namístě okamžitá (i nedobrovolná) hospitalizace na psychiatrii
- d) OSPOD - navádění dětí k sebepoškození/sebevraždě
 - doprovodné problémy sebepoškozování – šikana, sexuální zneužívání, zanedbávání péče, týrání dítěte

6.10 Týrané či zanedbávané dítě dítěte

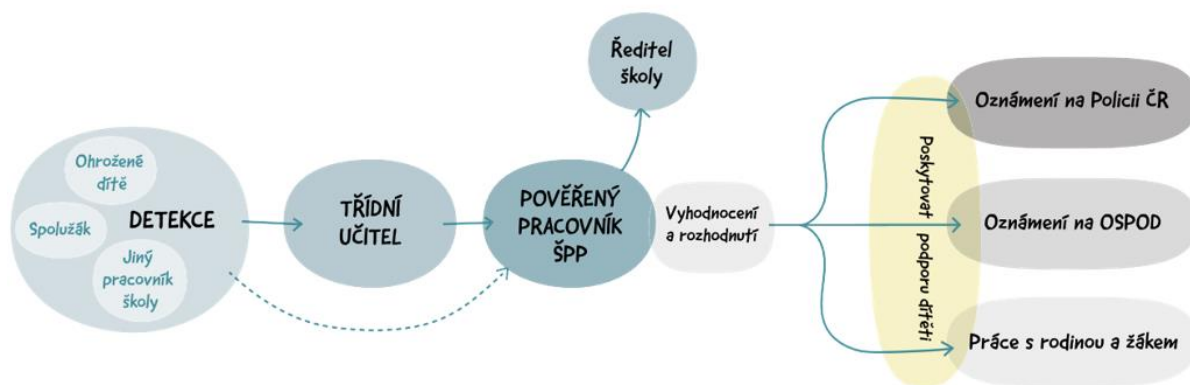


Schéma č. 1 - Postup školy v situaci ohrožení dítěte

Pracovník školy – při podezření či po prvním kontaktu předá informaci třídnímu učitelu a předá veškeré informace. Při nepřítomnosti se obrací na pracovníky ŠPP.

Třídní učitel – se obrátí na ŠPP, předá informaci a společně ji prokonzultují. Může zde být i první kontaktovaný pracovník.

Pracovník ŠPP - na základě získaných informací a rozhovoru s žákem vyhodnotí, zda se jedná o situaci vyžadující podání oznámení na OSPOD, oznámení na Policii ČR, nebo intervenci školy. Stanoví další postup a při vhodné příležitosti o něm informuje ředitele školy. V případě potřeby doporučujeme situaci dítěte v obecné rovině konzultovat s pracovníkem OSPOD nebo pracovníkem organizace, která se věnuje podpoře ohrožených dětí.

Chronické ohrožení je takové ohrožení, u kterého zvažujeme, jestli v danou chvíli podat oznámení (na OSPOD či na Policii ČR). Situace nevyžaduje okamžité zajištění bezpečí dítěte, ochranu jeho života a zdraví.

Akutní ohrožení je okamžité ohrožení bezpečí, zdraví, života či důstojnosti dítěte, které je potřeba řešit bezodkladně.

Akutní ohrožení

1. Je potřeba zajistit bezpečí dítěte, v případě potřeby poskytnout první pomoc a zajistit lékařskou péči prostřednictvím rychlé záchranné služby (jakákoliv dospělá osoba ve škole).
2. Jakmile je dítěti zajištěno bezpečí, informuje ten, kdo se o situaci dozvěděl, pověřeného pracovníka školního poradenského pracoviště a třídního učitele dítěte.

3. Kontaktovat Policii ČR a OSPOD a informovat o situaci ředitele školy (řeší ideálně pověřený pracovník ŠPP, v případě jeho nedostupnosti jakákoliv dospělá osoba ve škole).
4. V případě, že byly incidentu ohroženi přítomni jiné děti, je nutné zajistit jejich bezpečí a psychickou podporu.

Příklad situace			Opatření
Dítě přijde do školy zraněné následkem násilí ze strany blízkých osob.	Akutní ohrožení zdraví či důstojnosti dítěte.	Nutné řešit okamžitě	Volat na PČR (linku 158) a OSPOD, případně přivolat RZS.
Pracovník školy je svědkem násilí ze strany blízkých osob (např. napadnutí ze strany rodiče).	Akutní ohrožení zdraví či důstojnosti dítěte.	Nutné řešit okamžitě	Zajistit bezpečí dítěte a volat na PČR případně přivolat RZS.
Dítě odmítá jít ze školy domů (má strach).	Akutní ohrožení dítěte.	Nutné řešit okamžitě	Volat na OSPOD (dítě má také možnost obrátit se na OSPOD samo).
Dítě se svěří, že bývá opakovaně svědkem domácího násilí či násilí mezi blízkými osobami.	Chronické ohrožení dítěte, které nabylo intenzity pro oznámení.	Řešit v nejkratší možné době.	Písemné oznámení na OSPOD podat v rámci nejbližších dnů.
Dítě je zanedbané, zanedbání ohrožuje jeho zdraví a zdravý vývoj (jsou zanedbány jeho základní potřeby jako jídlo, spánek, hygiena, důstojnost).	Chronické ohrožení dítěte, které nabylo intenzity pro oznámení.	Řešit v nejkratší možné době.	Písemné oznámení na OSPOD podat v rámci nejbližších dnů.
Péče rodičů o dítě je nedostatečná, ale jedná se o situaci, ve které je možné rodině a dítěti nabídnout podporu/pomoc, např.: - dítě nemá pomůcky, - dítě má neomluvené absence, - dítě chodí špinavě oblečené, - dítě chodí nemyté, - rodiče se vyhýbají komunikaci se školou, - rodiče se nezajímají o dítě.	Chronické ohrožení dítěte, které zatím nenabylo intenzity pro oznámení.	Dlouhodobá práce a podpora.	Nejprve intervence a podpora ze strany školy a služeb pro děti a rodinu – pokud intervence nezafungují, situace se nezlepší, eskaluje a zanedbání dítěte má vliv na jeho zdraví a zdravý vývoj – písemné oznámení na OSPOD.

POUŽITÉ ZDROJE

- 1) Vnitřní dokumenty ZŠ Mnichovo Hradiště, Sokolovská 254: školní řád, sankční řád, ŠVP, krizový plán školy, školní preventivní strategie
- 2) MŠMT: *Metodické doporučení k primární prevenci rizikového chování u dětí, žáků a studentů ve školách.*, č.j.: 21291/2010-28 [online], [cit. 2018-01-04] dostupné z WWW:
<http://sdv.msmt.cz/vzdelavani/socialni-programy/metodicke-dokumenty-doporuceni-a-pokyny>
- 3) MAREŠ, Jan a kol. *Klima školy: soubor dotazníků pro učitele, žáky a rodiče*: [online]. Praha: NÚV, 2012 [cit. 2018-01-04]. ISBN 978-80-87652-89-3., dostupné z WWW: www.nuv.cz/file/100_1_1/
- 4) Intranet programu KiVa, www.kivaprogram.net
- 5) MŠMT: *Metodická doporučení a metodické pokyny* [online], [cit. 2024-08-18] dostupné z WWW:
[Metodická doporučení a metodické pokyny, MŠMT ČR \(gov.cz\)](https://www.msmt.cz/metodicka-doporučení-a-metodické-pokyny)
- 6) Sainio a kol: *Program proti šikaně KiVa, Manuál pro učitele*, Univerzita v Turku 2018, 3. svazek, ISBN: 978-80-907988-2-3 (Licenční partner v ČR – Schola Empirica)

Pozn.: **KRIZOVÝ PLÁN** a **PREVENTIVNÍ PROGRAM PROTI ŠIKANOVÁNÍ** je samostatný dokument.